

Comment installer un profil personnalisé dans Affinity Photo ou Affinity Designer sur Windows

Étape 1 : Télécharger et déplacer le profil

- 1- Téléchargez le profil correspondant à vos besoins depuis notre site web ou depuis le courriel dans lequel nous vous l'avons envoyé.
- 2- Déplacez le fichier dans le dossier système où tous les profils sont sauvegardés. L'emplacement dépend de la version de Windows que vous utilisez. Référez-vous à la liste ci-dessous :

Windows 98/ME

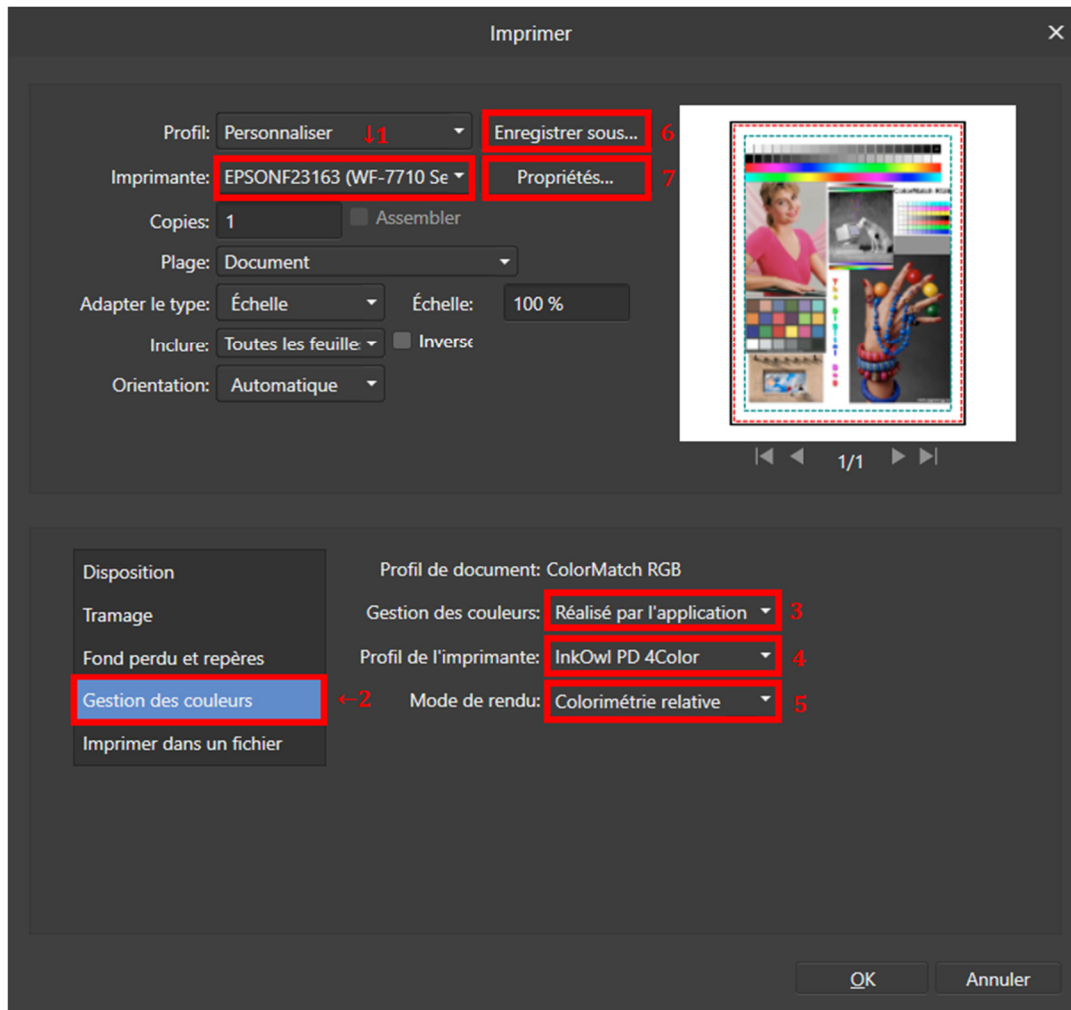
C:\Windows\System\Color\

Windows XP/Vista/7/8/10

C:\Windows\System32\Spool\Drivers\Color\

Étape 2 : Configurer l'utilisation du profil

Sélectionnez l'image que vous souhaitez imprimer puis cliquez sur *Fichier* et ensuite sur *Imprimer* pour ouvrir l'interface de gestion d'impression d'Affinity.

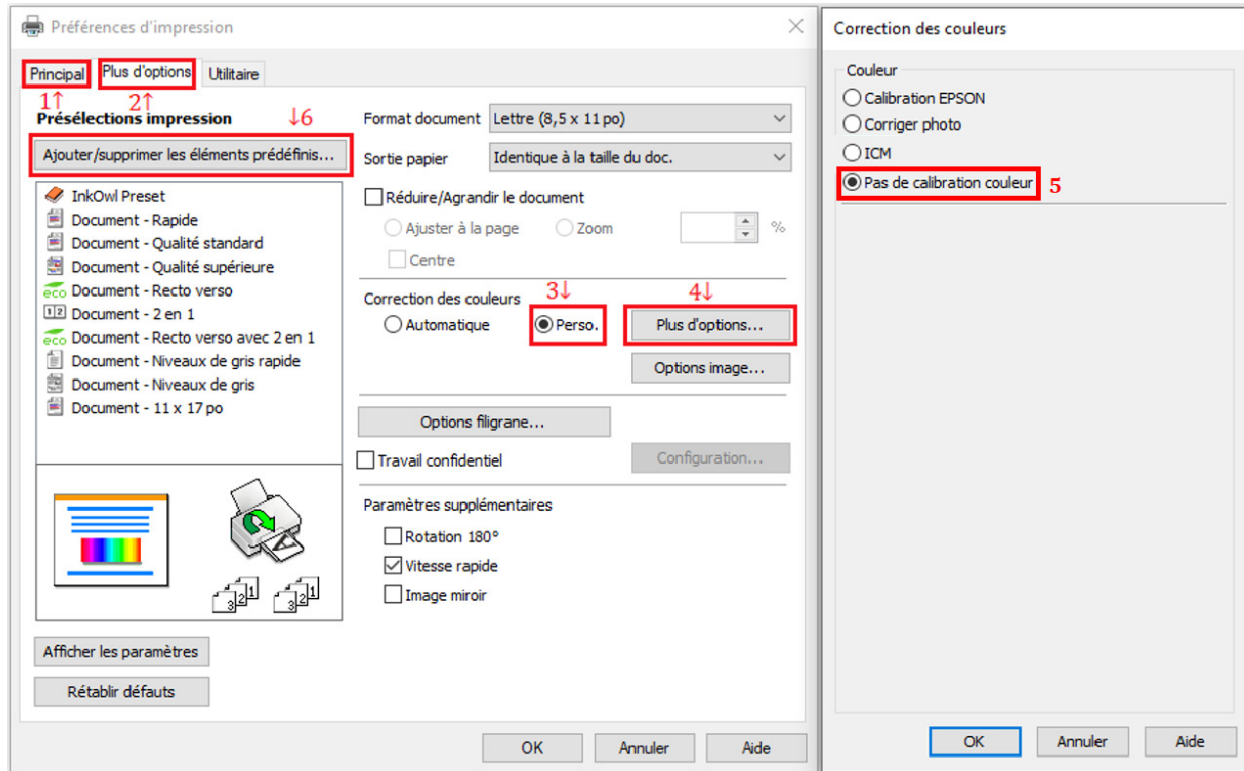


- 1- Sélectionnez votre imprimante.
- 2- Dans le menu déroulant du coin inférieur gauche, sélectionnez l'option *Gestion des couleurs*.
- 3- Dans le menu déroulant *Gestion des couleurs*, sélectionnez l'option *Réalisé par l'application*.
- 4- Dans le menu déroulant *Profil de l'imprimante*, sélectionnez le profil que vous avez précédemment déplacé en Étape 1.
- 5- Dans le menu déroulant *Mode de rendu*, sélectionnez l'option *Colorimétrie relative*.
- 6- Afin d'éviter de devoir resélectionner toutes ces options à chaque impression, nous recommandons de sauvegarder une présélection. Cliquez sur le bouton *Enregistrer sous...* pour sauvegarder une nouvelle présélection.
- 7- Cliquez sur *Propriétés...* pour configurer le pilote d'imprimante.

Étape 3 : Configurer le pilote d'imprimante

Cette étape variera en fonction de l'imprimante utilisée. Voici trois interfaces typiques utilisées par les pilotes Epson :

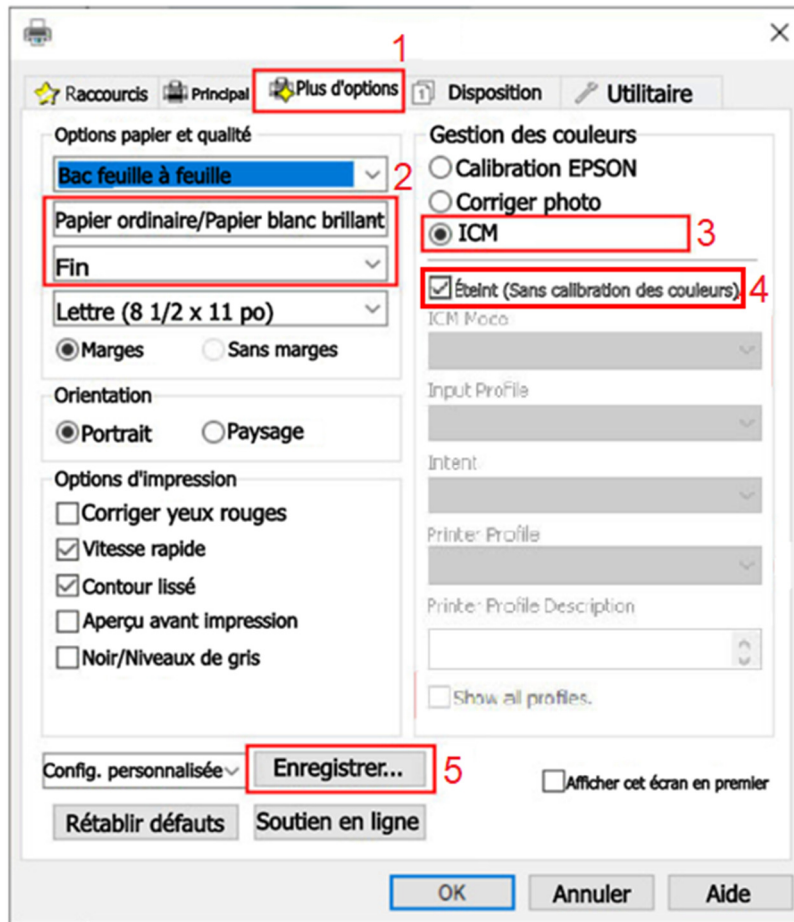
Version 1



- 1- Dans l'onglet *Principal*, sélectionnez le type de papier et la qualité d'image appropriés pour votre impression (pour la sublimation, nous recommandons de sélectionner le type de papier *Papier ordinaire/Papier blanc brillant* et de sélectionner la qualité d'image *Haute*. Il vous sera également préférable d'imprimer vos images inversées, donc vous devriez cocher la case *Image miroir* située dans l'onglet *Plus d'options*).
- 2- Sélectionnez l'onglet *Plus d'options*.
- 3- Dans la sous-section *Correction des couleurs*, cliquez le bouton *Perso.* afin de rendre cliquable le bouton *Plus d'options...*
- 4- Cliquez sur le bouton *Plus d'options...* pour ouvrir le menu *Correction des couleurs*.
- 5- Sélectionnez l'option *Pas de calibration couleur* puis cliquez sur *OK*.
- 6- Afin d'éviter d'avoir à resélectionner toutes ces options à chaque impression, nous recommandons de sauvegarder une présélection. Cliquez sur *Ajouter/Supprimer les éléments prédéfinis...*, donnez un nom à votre présélection, choisissez une icône puis cliquez sur *Enregistrer*.

Désormais, il ne vous restera plus qu'à cliquer sur votre présélection nouvellement créée pour réappliquer toutes les options précédemment choisies. Vous êtes maintenant prêts à imprimer!

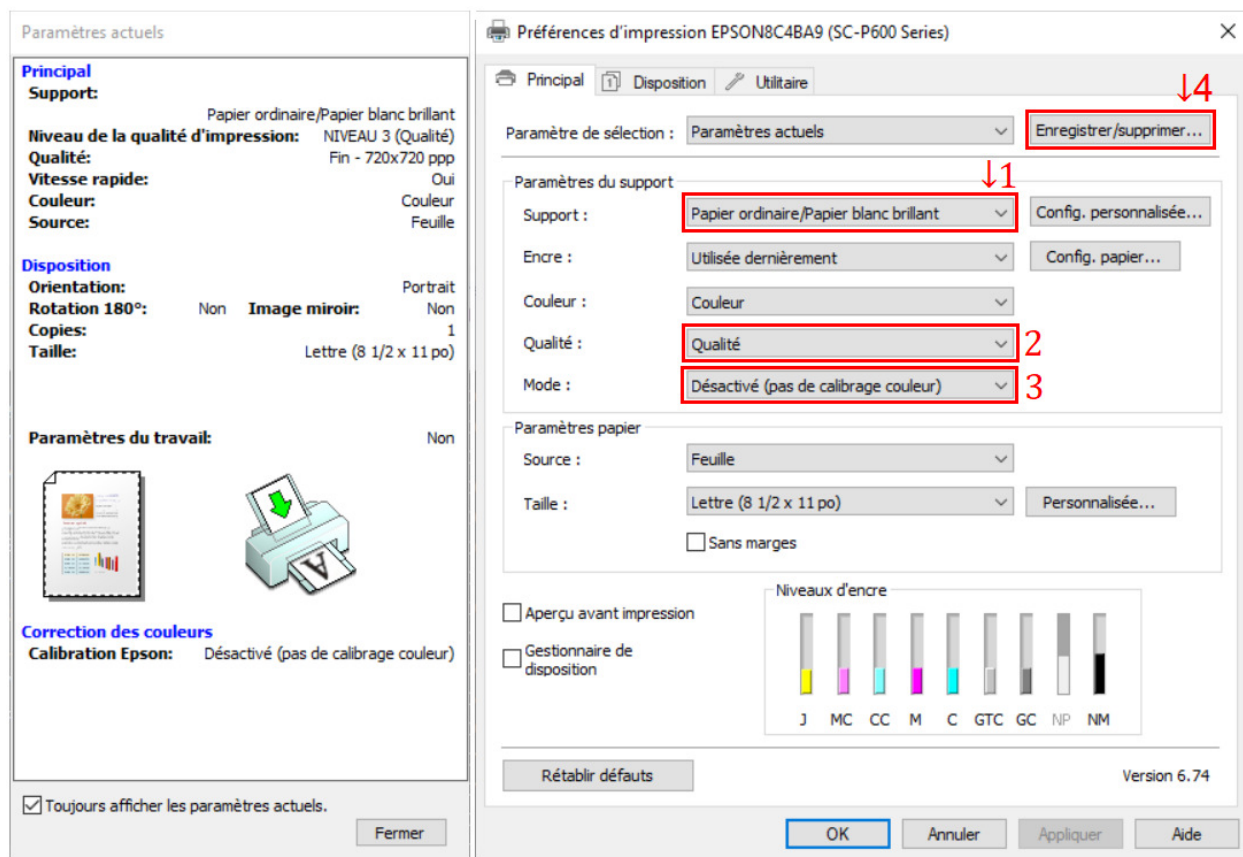
Version 2



- 1- Sélectionnez l'onglet *Plus d'options*.
- 2- Sélectionnez le type de papier approprié. (Pour la sublimation, nous recommandons de régler cette option sur *Papier Ordinaire* et de régler la qualité d'image sur l'option *Fin*.)
- 3- Dans la sous-section *Gestion des couleurs*, sélectionnez l'option *ICM*.
- 4- Une fois l'option *ICM* sélectionnée vous pourrez cocher la case sous-jacente *Éteint (Sans calibration des couleurs)*. Cochez-la.
- 5- Afin d'éviter d'avoir à resélectionner toutes ces options à chaque impression, nous recommandons de sauvegarder une présélection. Cliquez sur le bouton *Enregistrer...* pour sauvegarder une nouvelle présélection.

Désormais, il ne vous restera plus qu'à cliquer sur votre présélection nouvellement créée pour réappliquer toutes les options précédemment choisies. Vous êtes maintenant prêts à imprimer!

Version 3



- 1- Sélectionnez le type de papier approprié pour votre impression (pour la sublimation, nous recommandons de sélectionner le type de papier *Papier ordinaire/Papier blanc brillant*. Il vous sera également préférable d'imprimer vos images inversées, donc vous devriez cocher la case *Image miroir* située dans l'onglet suivant).
- 2- Dans le menu déroulant *Qualité*, sélectionnez l'option *Qualité*.
- 3- Dans le menu déroulant *Mode*, sélectionnez l'option *Désactivé (pas de calibrage couleur)*.
- 4- Afin d'éviter d'avoir à resélectionner toutes ces options à chaque impression, nous recommandons de sauvegarder une présélection. Cliquez sur le bouton *Enregistrer/Supprimer...* pour sauvegarder une nouvelle présélection.

Désormais, il ne vous restera plus qu'à cliquer sur votre présélection nouvellement créée pour réappliquer toutes les options précédemment choisies. Vous êtes maintenant prêts à imprimer!